

ข่าวประจำวันพฤหัสบดีที่ 28 มกราคม พ.ศ.2559

## ข่าวจากหนังสือพิมพ์ไทยรัฐ

เกษตรในฝัน..ซีพี



“ข้อจำกัดของเกษตรกรไทย ขาดกระบวนการบริหารจัดการ ขาดความรู้เทคโนโลยี ขาดความสามารถในการพัฒนาสินค้าที่ตอบสนองความต้องการของตลาด ขณะเดียวกันมีความเสี่ยง 3 ประการ เงินลงทุน ภัยธรรมชาติ และราคาผลผลิตที่ไม่แน่นอน”

เป็นมุมมองของ ศุภชัย เจียรวนนท์ รองประธานกรรมการเครือเจริญโภคภัณฑ์ ในเวที “สัมมนาการเกษตรทันสมัยเพื่อความยั่งยืนในสังคม AEC” จัดโดยสถาบันการจัดการปัญญาภิวัฒน์ เมื่อสุดสัปดาห์ เกษตรกรส่วนใหญ่ยังอยู่ในวังวนหนี้สิน จากความไม่ชัดเจนในเรื่องที่ทำกิน ความขัดแย้งเรื่องแนวเขตที่ดินระหว่างรัฐกับประชาชน และความไม่เป็นเอกภาพในการจัดการที่ดินของรัฐ ทำให้เกิดการสูญเสียที่ทำกิน ส่งผลให้เกิดความล้มเหลวในการผลิตสินค้าเกษตร และก่อให้เกิดปัญหาอีกหลากหลายตามมา

ทั้งที่เรามีพื้นที่ปลูกข้าวมากที่สุดในอาเซียน ทำไมผลผลิตต่อไร่เราต่ำ ทั้งที่เรามีสินค้าเกษตรส่งออกมากมาย แต่ทำไมเกษตรกรยังคงยากจน ผู้บริหารซีพีตั้งคำถาม เหมือนที่เกษตรกรเคยถาม แต่ไม่เคยได้คำตอบ การแก้ปัญหาในอดีต สหรัฐอเมริกาใช้คอนแทกต์ฟาร์มมิ่ง ลักษณะปลาใหญ่กินปลาเล็ก ใครทำดีเก่ง ขยายกิจการทำต่อไป ใครทำไม่ได้ก็ล้มหายตายจาก ส่วนอียู ใช้ระบบสหกรณ์ เริ่มจากชุมชน โดยมีผู้นำที่เข้มแข็ง เป็นทั้งนักบริหาร นักลงทุน พ่อค้า นำผลกำไรคืนสู่ผู้ถือหุ้น ส่วนไทยคอนแทกต์ฟาร์มมิ่งถูกมองเป็นการผูกขาด เอาเปรียบเกษตรกร สหกรณ์ไทยก็ล้มเหลว ขาดประสิทธิภาพ ทำให้การเกษตรไทยล้มเหลวทั้งในเชิงระบบและตัวเกษตรกร ถ้าจะให้เกษตรกรไทยอยู่รอดในเวทีการค้าเสรีได้ ศุภชัย มองเรื่องปรับเปลี่ยนการทำเกษตรแบบเดิมๆ ไปสู่เกษตรอุตสาหกรรมขนาดใหญ่ นายทุน พ่อค้าคนกลาง เกษตรกร จะต้องทำงานร่วมกันเพื่อชุมชน มีการบริหารงานแบบเอกชน ที่มีผลกำไรผลตอบแทนคืนให้ผู้ถือหุ้น โดยเกษตรกรจะต้องมีส่วนร่วมในหุ้นนั้นๆ ขณะเดียวกัน เกษตรกรต้องปรับตัวเข้าให้ถึงเทคโนโลยี รู้ข้อมูลทุกอย่าง จากนั้นค่อยๆ กลายเป็นสมาร์ทฟาร์มเมอร์ มองทั้งตลาดในและตลาดนอก เข้าใจกลไกตลาด พร้อมไปกับเพิ่มมูลค่าสินค้า สร้างมาตรฐาน ความปลอดภัย มีแหล่งที่มาที่ไปของผลผลิต ผู้นำต้องมีศักยภาพ และเอาความรู้ที่มีทั้งหมดเข้าระบบ เพื่อแบ่งแชร์ให้คนอื่น เชื่อมโยงเทคโนโลยีระหว่างเกษตรกร-เอกชน-หน่วยงานภาครัฐ เชื่อมให้ได้ว่าใครที่ไหน ต้องการอะไร สำคัญที่สุดคือ ภาครัฐต้องมีความชัดเจนในทุกเรื่อง และต้องปฏิรูปตัวเองให้ได้เช่นกัน

## ส่งออกข้าวไทยต่ำสุดรอบ 10 ปี! เหตุ ศก.โลกชะลอตัว-ราคาน้ำมันร่วง



สมาคมผู้ส่งออกข้าวไทย เผย ราคาส่งออกข้าวไทยต่ำสุดรอบ 10 ปี คาด เติบโตขึ้นไตรมาสแรกปี 59 ส่วนส่งออกข้าวปี 58 ไทยเสียแชมป์ให้อินเดีย ห่วงตลาดข้าวหนึ่งระลำ เหตุ กำลังซื้อตลาดแอฟริกาหด ภาครัฐ หักขายข้าวสินเชื้อให้แอฟริกา อย่าทำ แลกข้าวกับน้ำมันดิบดีกว่า

วันที่ 27 ม.ค. 59 ร.ต.ท.เจริญ เหล่าธรรมทัศน์ นายกสมาคมผู้ส่งออกข้าวไทย เปิดเผยว่า ขณะนี้ ราคาส่งออกข้าวขาว 5% ของไทยอยู่ที่ 365 เหรียญสหรัฐฯ/ตัน ข้าวหอมมะลิไทยอยู่ที่ 700-720 เหรียญสหรัฐฯ/ตัน ข้าวหนึ่ง 350 เหรียญสหรัฐฯ/ตัน ซึ่งเป็นราคาต่ำสุดในรอบ 10 ปี ส่วนราคาข้าวเปลือกเจ้าในประเทศอยู่ที่ 8,000 บาท/ตัน ข้าวเปลือกหอมมะลียูอยู่ที่ 12,000 บาท/ตัน สาเหตุที่ราคาข้าวปรับลดลงในช่วงที่ผ่านมา เป็นผลจากเศรษฐกิจโลกชะลอตัว และราคาน้ำมันดิบในตลาดโลกลดลง กระทบต่อกำลังซื้อของประเทศ ผู้นำเข้าข้าวประกอบด้วยสต็อกข้าวสารไทยที่มีมาถึง 13.5 ล้านตัน ทำให้ราคาขยับขึ้นไปได้ยาก แต่เชื่อว่าราคาดังกล่าวจะเป็นระดับต่ำสุดแล้ว และมีแนวโน้มขยับขึ้นไตรมาสแรกปี 59

"ราคาข้าวขาวที่อยู่ในช่วง 300 กว่าเหรียญสหรัฐฯ/ตัน ไม่ได้เห็นมาเป็น 10 ปีแล้ว แต่ราคานี้จะเป็นจุดต่ำสุด และมีแนวโน้มจะขยับขึ้นไตรมาสแรกปี 59 จากผลกระทบของภัยแล้งที่ทำให้ผลผลิตข้าวไทยลดลง โดยเฉพาะข้าวนาปรังที่เก็บเกี่ยว 2 ช่วงในปีนี้เป็นเดือน เม.ย.และเดือน ก.ย. ผลผลิตลดลง 4-5 ล้านตันข้าวสาร หรือปรับลดลง 40-50% เมื่อเทียบกับปีก่อน ทำให้ราคาข้าวมีโอกาสขยับสูงขึ้นมาได้" ร.ต.ท.เจริญ กล่าว

สำหรับการส่งออกข้าวในปี 58 ไทยส่งออกข้าวได้ 9.8 ล้านตัน ลดลงจากปี 57 ที่ส่งออกไทย 10.9 ล้านตัน ทำให้ไทยกลายเป็นผู้ส่งออกเบอร์ 2 รองจากอินเดีย ที่กลับขึ้นมาเป็นผู้ส่งออกเบอร์ 1 ของโลกด้วยปริมาณ 10.2 ล้านตัน ขณะที่เวียดนามส่งออกเป็นอันดับ 3 ด้วยปริมาณ 6.49 ล้านตัน ส่วนปี 59 สมาคมฯ ตั้งเป้าหมายการส่งออกข้าวไทยไว้ที่ 9 ล้านตัน แบ่งเป็นการส่งออกข้าวขาว 4.9 ล้านตัน ข้าวหอมมะลิ 1.8 ล้านตัน ข้าวหนึ่ง 2.2 ล้านตัน ข้าวเหนียว 100,000 ตัน ข้าวหอมปทุมธานี 100,000 ตัน

ด้าน นายชูเกียรติ โอภาสวงศ์ นายกกิตติมศักดิ์สมาคมผู้ส่งออกข้าวไทย กล่าวว่า ราคาข้าวในไตรมาสแรก คาดว่าจะปรับขึ้นได้อีก 10% จากราคาปัจจุบันที่ลดลงมาต่ำสุดแล้ว โดยมองว่าผลผลิตข้าวเปลือกนาปรังที่ลดลงจากภัยแล้ง 1-2 ล้านตันข้าวสาร จะทำให้ราคาข้าวในตลาดปรับราคาขึ้นไปได้

ส่วนสาเหตุที่อินเดียมกลับมาเป็นผู้ส่งออกข้าวอันดับ 1 แทนไทยในปี 58 เพราะอินเดียส่งออกข้าวไปตะวันออกกลางได้มาก โดยเฉพาะอิหร่านที่นำเข้าข้าวถึง 1.5 ล้านตัน แต่ไม่มีการนำเข้าจากไทยและเวียดนามส่วนใหญ่ไปนำเข้าข้าวจากอินเดีย แต่ในปี 59 คาดว่าการส่งออกข้าวของอินเดียจะลดลง เนื่องจากผลผลิตข้าว

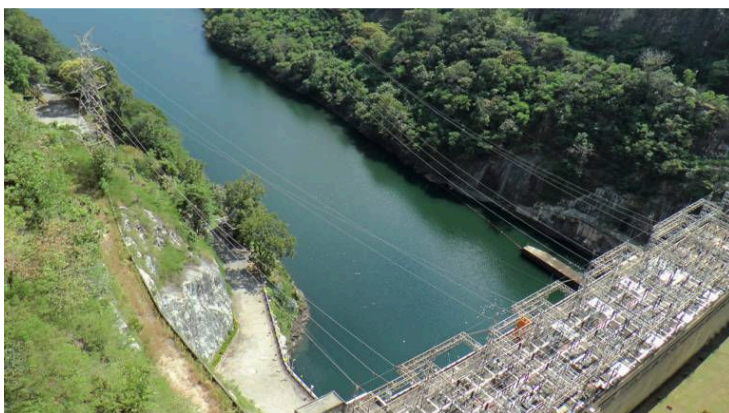
อินเดียปรับลดลงเช่นกัน หากผลผลิตข้าวอินเดียลดเหลือ 95-98 ล้านตัน ก็มีโอกาที่อินเดียจะชะลอการส่งออกข้าว เพราะอินเดียต้องใช้ข้าวในการบริโภคภายในประเทศถึง 94-95 ล้านตัน

"ปีนี้ตลาดข้าวขาวน่าจะมีการแข่งขันสูง เพราะเวียดนามผลผลิตข้าวดี โดยรอบการผลิต ล่าสุดของเวียดนามจะออกมา 3.5 ล้านตันข้าวเปลือก และในไตรมาสแรกที่ฟิลิปปินส์จะเปิดประมูลนำเข้าข้าว 400,000-600,000 ตัน และอินโดนีเซียจะนำเข้าข้าว 500,000-800,000 ตัน แต่ไทยจะขายได้หรือไม่ก็ต้องแข่งขันกับเวียดนาม" นายชูเกียรติ กล่าว

ขณะที่ นายวิชัย ศรีประเสริฐ นายกกิตติมศักดิ์สมาคมผู้ส่งออกข้าวไทย กล่าวว่า มีความเป็นห่วงการส่งออกข้าวหนึ่งของไทย เพราะตลาดใหญ่ในการส่งออกข้าวหนึ่ง คือ แอฟริกา โดยเฉพาะประเทศไนจีเรียที่ได้รับผลกระทบจากราคาน้ำมันดิบลดลง เพราะมีรายได้จากการส่งออกน้ำมันดิบสัดส่วน 80% ของรายได้ทั้งหมด ทำให้มีการนำเข้าข้าวจากไทยปี 58 ลดลงเหลือเพียง 640,000 ตัน จากปี 57 ที่นำเข้า 1.2 ล้านตัน หรือสัดส่วนการส่งออกข้าวหนึ่งไทยไปตลาดแอฟริกาลดลงจาก 58% เหลือ 48%

"ปีนี้ที่มีการตั้งเป้าส่งออกข้าวหนึ่ง 2.2 ล้านตัน จะได้ถึง 1 ล้านตันหรือเปล่า ยังไม่รู้เลย ซึ่งการที่รัฐบาลไทยมีนโยบายให้สินเชื่อ หรือเครดิตในการจูงใจให้ซื้อข้าว ควรจะเปลี่ยนมาเป็นนำข้าวไปแลกน้ำมันดิบจะดีกว่า เพราะถึงแม้ให้เครดิตก็ไม่ได้หมายความว่าจะได้เงินกลับมา ขนาดองค์กรระหว่างประเทศหลายองค์กรยังยกเลิกให้เครดิตกับประเทศในกลุ่มแอฟริกาเลย" นายวิชัย กล่าว

#### ฝนมหนาวดึงน้ำเขื่อน 4 เขื่อนหลักเพิ่ม 7 ล้านลูกบาศก์เมตร



นายสุเทพ น้อยไพโรจน์ อธิบดีกรมชลประทาน กล่าวว่า จากที่มีฝนตกในฤดูหนาวในหลายภาคของไทย ส่งผลให้ปริมาณน้ำใน 4 เขื่อนหลัก เจ้าพระยามีปริมาณน้ำเพิ่มขึ้น 7 ล้าน ลูกบาศก์เมตร (ลบ.ม.) ต่อวัน และเกษตรกรที่ปลูกข้าวนาปรังในเขตชลประทานจำนวน 1 ล้านไร่ จะไม่ขาดน้ำแน่นอน ทั้งนี้ ปริมาณน้ำไหลเข้าเขื่อนมีเพิ่มขึ้นในวันที่ 27 ม.ค.ที่ผ่านมา ถึง 7 ล้าน ลบ.ม.ต่อวัน โดยแบ่งเป็นน้ำจากเขื่อนภูมิพล 3 ล้าน ลบ.ม. เขื่อนสิริกิติ์ 3 ล้าน ลบ.ม. เขื่อนแควน้อยบำรุงแดน 1 ล้าน ลบ.ม. และเขื่อนป่าสักชลสิทธิ์ ไม่ปรากฏน้ำไหลเข้า ทำให้ขณะนี้ปริมาณน้ำในเขื่อน 38,334 ล้าน ลบ.ม. และน้ำใช้การได้จำนวน 14,831 ล้าน ลบ.ม. ทำให้มีปริมาณน้ำใช้การได้ไปจนถึงเดือนมิถุนายน 59 รวมทั้งหมดจำนวน 3,501 ล้าน ลบ.ม. ในขณะที่มีการใช้น้ำรวมกันประมาณวันละ 17.90 ล้าน ลบ.ม.



นอกจากนี้ การเพาะปลูกข้าวนาปรังในปี 2558/59 มีทั้งหมด 1.77 ล้านไร่ เพิ่มขึ้นจากสัปดาห์ที่แล้ว 20,025 ไร่ ซึ่งเป็นการทำนาปรังในเขตนอกชลประทาน ส่งผลให้กรมชลประทานสนับสนุนการส่งน้ำได้เพียง 1 ล้านไร่ ส่วนอีก 700,000 ไร่ ไม่สามารถยืนยันได้ว่าจะมีน้ำใช้สำหรับการเพาะปลูกในเดือน ก.พ.-มี.ค. ซึ่งเป็นช่วงใช้น้ำมาก

ส่วนการจ้างแรงงานตามมาตรการให้ความช่วยเหลือเกษตรกรที่ได้รับผลกระทบจากภัยแล้งทั่วประเทศ ล่าสุด (ณ 21 ม.ค.59) กรมชลประทานได้จ้างแรงงานไปแล้ว จำนวนกว่า 68,025 คน เป็นงบประมาณทั้งสิ้น 1,084.86 ล้านบาท จำแนกตามลุ่มน้ำได้ดังนี้ ลุ่มน้ำเจ้าพระยา จำนวน 18,114 คน ลุ่มน้ำแม่กลอง 4,337 คน และลุ่มน้ำอื่นๆ 45,574 คน