

ข่าวจากหนังสือพิมพ์ ไทยรัฐ

ฉบับวันพุธที่ 21 สิงหาคม พ.ศ.2562

แรงละเอียดแผนกระตุ้นเศรษฐกิจ หวังเพิ่มการใช้จ่าย-ดันเศรษฐกิจโตเพิ่ม 0.5%

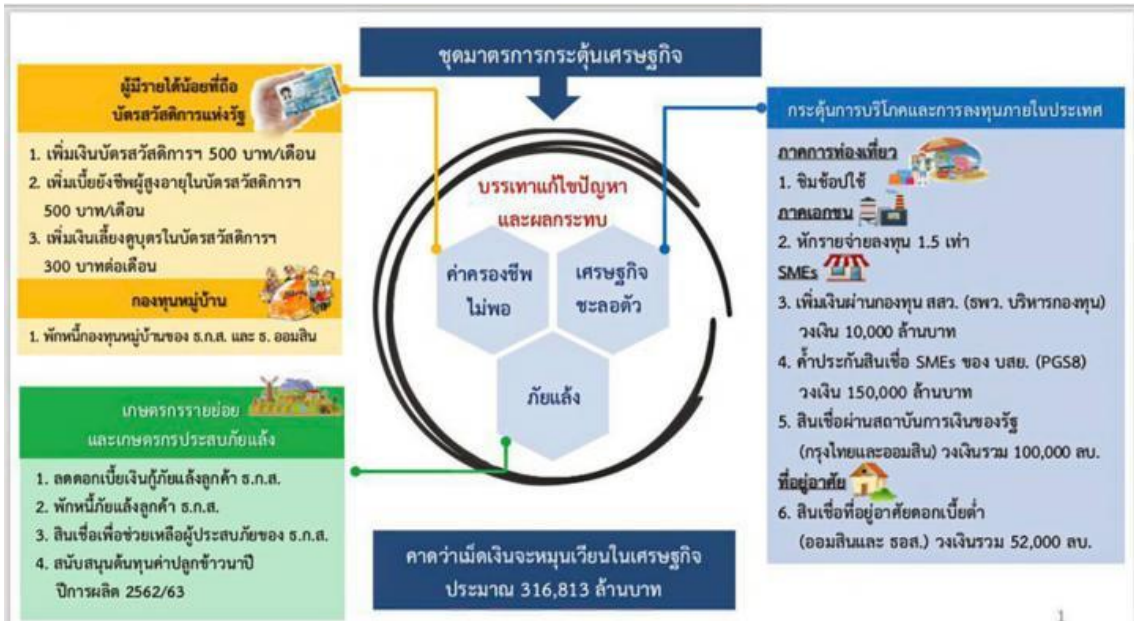
กรม.เห็นชอบมาตรการกระตุ้นเศรษฐกิจวงเงิน 316,813 ล้านบาท เป็นใช้เงินนอกงบประมาณจาก ธนาคารเพื่อการเกษตรและสหกรณ์การเกษตร (ธ.ก.ส.) ออมสิน กรุงไทย 270,000 ล้านบาท เงินโครงการ บัตรสวัสดิการแห่งรัฐ 20,000 ล้านบาท และเงินงบประมาณ 40,000 ล้านบาท ประกอบด้วย 4 มาตรการหลัก คาดกระตุ้นเศรษฐกิจโตเพิ่มเป็น 3.5% แต่ไม่ยอมผ่านมาตรการยกเว้นวีซ่าจีน-อินเดีย

เพิ่มเงินช่วยเหลือผ่านบัตรคนจน

นายฉัตรชัย พรหมเลิศ ผู้ว่าราชการกรุงเทพมหานคร (กทม.) กล่าวชี้แจงมาตรการกระตุ้นเศรษฐกิจปี 2562 ว่า ประกอบด้วย 4 ด้านหลัก 1.มาตรการบรรเทาค่าครองชีพผ่านบัตรสวัสดิการแห่งรัฐ และกองทุนหมู่บ้าน ระหว่างเดือน ส.ค.-ก.ย.2562 ประกอบด้วย 1.ผู้มีบัตรสวัสดิการฯ ทุกคน 14.5 ล้านคน จะได้รับเงินช่วยเหลือเพิ่มอีก 500 บาทต่อคนต่อเดือน เป็นเวลา 2 เดือน 2.ผู้สูงอายุที่ถือบัตรสวัสดิการฯ ที่มีอายุตั้งแต่ 60 ปีขึ้นไป ได้รับเงินช่วยเหลือเพิ่มอีก 500 บาทต่อคนต่อเดือน เป็นเวลา 2 เดือน 3.ช่วยเหลือเลี้ยงดูบุตรแก่ผู้มีบัตรสวัสดิการฯ ที่มีอายุ 0 ถึง 6 ขวบ ได้รับเงินช่วยเหลือเพิ่มอีกจำนวน 300 บาทต่อคนต่อเดือน เป็นเวลา 2 เดือน 4.พักชำระหนี้เงินต้นของกองทุนหมู่บ้านและชุมชนเมืองที่ค้างกับสถาบันการเงิน 50,732 แห่ง โดยเป็นหนี้ ธ.ก.ส. 27,249 แห่ง และธนาคารออมสิน 23,483 แห่ง โดยพักชำระหนี้เฉพาะเงินต้นเท่านั้น

ช่วยกู้ภัยแล้ง-แจกเที่ยว 1,000 บาท

มาตรการที่ 2 บรรเทาค่าครองชีพสำหรับเกษตรกรผู้ประสบภัยแล้งปี 2562 ประกอบด้วย 1.สินเชื่อ ดอกเบี้ยต่ำ โดย ธ.ก.ส.จะให้สินเชื่อเพื่อช่วยเหลือผู้ประสบภัยพิบัติกรณีฉุกเฉิน (ภัยแล้ง) ในอัตราดอกเบี้ย 0.1% ต่อปี วงเงินกู้ไม่เกิน 300,000 บาท ระยะเวลา 1 ปี เริ่มวันที่ 1 ส.ค.2562 ถึงวันที่ 31 ก.ค.2563 2.ขยายเวลาชำระหนี้เงินกู้ให้แก่เกษตรกรที่ได้รับผลกระทบจากภัยแล้ง ระยะเวลา 2 ปี และ 3.สนับสนุน ต้นทุนการผลิตให้เกษตรกรผู้ปลูกข้าวนาปี ปีการผลิต 2562/63 โดยจะได้รับเงินช่วยเหลือไร่ละ 500 บาท ครัวเรือนละไม่เกิน 20 ไร่



มาตรการบรรเทาค่าครองชีพ

ผ่านบัตรสวัสดิการแห่งรัฐ

รับเงินเพิ่มอีก
ระยะเวลา 2 เดือน
(สิงหาคม - กันยายน 2562)

300
บาท/เดือน

500
บาท/เดือน

500
บาท/เดือน

ผ่านกองทุนหมู่บ้าน

1. เปิดลงทะเบียนแก่กองทุนหมู่บ้าน ที่สมัครใจ
2. จ่ายดอกเบี้ยตามปกติ พักชำระหนี้เฉพาะเงินต้น 1 ปี
3. นำเงินต้นที่ได้รับ การพักชำระ มาบริหารจัดการกองทุนและดูแลสมาชิก

ใช้ซื้อสินค้าและบริการที่จำเป็น มีให้เลือก 3 ช่องทาง

App. ฉุกเฉิน ประชาวีรัฐ

โอนเงินสด

เริ่ม 1 ตุลาคม 2562 | 1 มกราคม 2563

มาตรการเพื่อช่วยเหลือเกษตรกรผู้ประสบภัยแล้ง ปี 2562 และเกษตรกรผู้ปลูกข้าว

เกษตรกรผู้ประสบภัยแล้ง

- 1 โครงการลดดอกเบี้ยเงินกู้**
เกษตรกรลูกค้า ธ.ก.ส. ในจังหวัดที่มีการประกาศเขตฯ ภัยแล้ง
จ่ายดอกเบี้ย 0.1%
- 2 โครงการขยายเวลาชำระหนี้เงินกู้**
เกษตรกรลูกค้า ธ.ก.ส. ในจังหวัดที่มีการประกาศเขตฯ ภัยแล้ง
ขยายเวลาชำระหนี้ 2 ปี

ธ.ก.ส. จัดให้

- > สินเชื่อฉุกเฉินไม่เกิน 50,000 บาทต่อคน (ฟรีดอกเบี้ยปีแรก)
- > สินเชื่อฟื้นฟูความเสียหายจากภัยแล้งไม่เกิน 500,000 บาทต่อคน

เกษตรกรผู้ปลูกข้าว

- 3 โครงการสนับสนุนต้นทุนการผลิตให้เกษตรกรผู้ปลูกข้าวในปี พ.ศ. 2562/63**
เกษตรกรผู้ปลูกข้าว ที่ขึ้นทะเบียนเกษตรกรผู้ปลูกข้าวปีการผลิต 2562 กับกรมส่งเสริมการเกษตร
ช่วยค่าปลูก ไร่ละ 500 บาท ไม่เกิน 20 ไร่

สำหรับคืนเงินกู้ที่ไม่เกิน 300,000 บาท

ระยะเวลา **1** ปี 1 ส.ค. 62 ถึง 31 ก.ค. 63

ไม่จำกัดวงเงิน

ระยะเวลา **2** ปี นับจากงวดชำระเดิม แต่ไม่เกินวันที่ 31 ก.ค. 64

ดีต่อใจ

มาตรการที่ 3 กระตุ้นการบริโภคและการลงทุนภายในประเทศ ประกอบด้วย

1. มาตรการส่งเสริมการท่องเที่ยวในประเทศ “ชิมช้อปใช้” เพื่อส่งเสริมการท่องเที่ยวในประเทศ และสนับสนุนการใช้จ่ายผ่านระบบการชำระเงินทางอิเล็กทรอนิกส์โดยภาครัฐ (g-Wallet) โดยผู้สนใจเข้าร่วมมาตรการจะต้องมีอายุ 18 ปีขึ้นไปในวันลงทะเบียนเข้าร่วมมาตรการผ่านทางเว็บไซต์ โดยผู้ที่ผ่านการลงทะเบียนจะได้รับสิทธิประโยชน์ 2 ส่วนด้วยกัน ได้แก่ 1. รัฐบาลสนับสนุนเงิน 1,000 บาทต่อคน เพื่อนำไปซื้อสินค้าและบริการจากผู้ประกอบการที่เข้าร่วมมาตรการ แต่ไม่สามารถถอนเป็นเงินสดได้ และ 2. หากผู้ลงทะเบียนใช้เงินเพิ่มเพื่อใช้จ่ายค่าอาหารและเครื่องดื่ม ค่าที่พัก หรือค่าสินค้าท้องถิ่นจากผู้ประกอบการที่เข้าร่วมมาตรการ รัฐบาลจะชดเชยเงินคืนให้เป็นจำนวนเท่ากับ 15% ของยอดชำระเงินที่จ่ายจริง แต่ไม่เกิน 4,500 บาทต่อคน ซึ่งเท่ากับวงเงินใช้จ่ายไม่เกิน 30,000 บาทต่อคน

แรงจูงใจใช้สิทธิเที่ยวภายใน 14 วัน

อย่างไรก็ตาม การได้เงินคืนต้องเป็นการใช้จ่ายเพื่อการท่องเที่ยวผ่านแอปพลิเคชัน “เป๋าตัง” เพื่อซื้อสินค้าและบริการจากผู้ประกอบการที่รับชำระเงินด้วยแอปพลิเคชัน “ถุงเงิน” ระยะเวลา 3 เดือน ใน ก.ย.-พ.ย. นี้เท่านั้น โดยกระบวนการหลังจากผู้ลงทะเบียนได้รับเอสเอ็มเอสเพื่อยืนยันว่าลงทะเบียนเรียบร้อยแล้ว ประชาชนที่ได้รับสิทธิ์ต้องใช้สิทธิ์เที่ยวภายใน 14 วัน หากเลยระยะเวลาดังกล่าวไปแล้วจะถูกตัดสิทธิ์ทันที เพื่อเปิดโอกาสให้ประชาชนรายใหม่สามารถเข้าร่วมโครงการได้ภายในระยะเวลาที่กำหนด สำหรับเงินจำนวน 1,000 บาทที่ได้รับนั้น ไม่สามารถเบิกเงินสด หรือนำไปใช้เติมน้ำมันได้ ส่วนเงินที่กระทรวงการคลังจ่ายคืน (Cash Back) เริ่มจ่ายให้หลังสิ้นสุดโครงการไปแล้ว 15-45 วัน ซึ่งเงินที่จ่ายคืนประชาชนสามารถถอนเงินสดหรือใช้จ่ายผ่านแอปพลิเคชันเป๋าตังได้

คาดยากกระตุ้นเร่งเศรษฐกิจโตเพิ่ม 0.5%

2. โครงการสนับสนุนเอสเอ็มอีรายย่อย ผ่านกองทุนส่งเสริมวิสาหกิจขนาดกลางและขนาดย่อม โดยร่วมกับธนาคารพัฒนาวิสาหกิจขนาดกลางและขนาดย่อมแห่งประเทศไทย (เอสเอ็มอีแบงก์) ให้อำนาจเงินสินเชื่อ 10,000 ล้านบาท ดอกเบี้ย 1% ต่อปี และ 3. โครงการค้ำประกันสินเชื่อระยะที่ 8 (PGS8) วงเงิน 150,000 ล้านบาท ระยะเวลาค้ำประกัน 10 ปี ค่าธรรมเนียมค้ำประกันเฉลี่ยไม่เกิน 1.75% 4. มาตรการภาษีเพื่อกระตุ้นการลงทุนของบริษัทเอกชนหรือห้างหุ้นส่วนนิติบุคคลหักจ่ายลงทุนในเครื่องจักรได้ 1.5 เท่าของที่จ่ายจริง ตั้งแต่ 1 ก.ย.2562 ถึง 31 พ.ค.2563

ส่วนมาตรการที่ 4 สุดท้ายคือ แต่งตั้งคณะกรรมการติดตามเร่งรัดการเบิกจ่ายงบประมาณและมาตรการกระตุ้นเศรษฐกิจเพื่อติดตามเร่งรัดการเบิกจ่ายงบประมาณและงบลงทุนของส่วนราชการ รัฐวิสาหกิจ และองค์กรปกครองส่วนท้องถิ่น โดยมี รมว.คลัง เป็นประธานกรรมการ มีกรรมการประกอบด้วย ส่วนราชการที่ได้รับการจัดสรรงบลงทุนอยู่ในระดับสูง รวมทั้งองค์กรปกครองส่วนท้องถิ่น เป็นต้น



มาตรการกระตุ้นเศรษฐกิจ : มาตรการส่งเสริมการท่องเที่ยวในประเทศ
เพื่อส่งเสริมการท่องเที่ยวในประเทศ และสนับสนุนการใช้ผ่านระบบการชำระเงินทางอิเล็กทรอนิกส์โดยภาครัฐ (g-Wallet)



"ชิม"

"ช็อป"

"ใช้"

18 ปีขึ้นไป

มีบัตรประชาชน

ง่าย ๆ 4 ขั้นตอน

ท่องเที่ยว 27 ก.ย. - 30 พ.ย. 62

- ลงทะเบียนผ่านเว็บไซต์ ททท. 23 ก.ย. - 15 พ.ย. 62 หรือจนกว่าสิทธิจะหมด
- ได้รับ SMS ยืนยัน หลังจากลงทะเบียน ไม่เกิน 3 วันทำการ
- ดาวน์โหลด แอปฯ "เป๋าตัง" เพื่อรับสิทธิตามมาตรการ
- เดินทางท่องเที่ยว และใช้จ่าย

รับสิทธิ 2 ต่อ



รัฐบาลสนับสนุนวงเงินสำหรับบัญชี g-Wallet ในแอปพลิเคชัน "เป๋าตัง"

ข้อที่ 1

"เป๋าตัง ช่อง 1" สิทธิวงเงิน 1,000 บาทต่อคน เพื่อซื้อสินค้าและบริการกับผู้ประกอบการที่ลงทะเบียนเข้าร่วมมาตรการ ภายใน 14 วันหลังได้รับ SMS ยืนยัน ในจังหวัดที่เลือกไว้ตอนลงทะเบียนเพียง 1 จังหวัด

ข้อที่ 2

"เป๋าตัง ช่อง 2" ได้รับ Cash Back สูงสุดร้อยละ 15 ของยอดชำระเงินที่จ่ายจริง แต่ไม่เกิน 4,500 บาทต่อคน (วงเงินใช้จ่ายไม่เกิน 30,000 บาทต่อคน) สำหรับการใช้จ่ายค่าอาหารและเครื่องดื่ม ค่าที่พัก หรือค่าซื้อสินค้าท้องถิ่น (เช่น สินค้า OTOP สินค้าวิสาหกิจชุมชน ร้าน THAIDEN ร้านอาหารประชารัฐ) ตั้งแต่วันที่ได้รับ SMS จนถึงวันสิ้นสุดมาตรการ ในจังหวัดที่ไม่ใช่จังหวัดที่อยู่ตามทะเบียนบ้าน



มาตรการกระตุ้นการลงทุนในประเทศ

SMEs รายย่อย



ไม่สามารถขอสินเชื่อจากธนาคารได้



กองทุน สสว. 10,000 ล้านบาท

ดอกเบี้ย 1% ต่อปี



SMEs ทั่วไป



สินเชื่อผ่านออมสินและกรุงไทย
วงเงินรวม 100,000 ล้านบาท

ดอกเบี้ยเริ่มต้น 4% ต่อปี

ชดเชย NPLs 30%
ฟรีค่าธรรมเนียม
เฉลี่ย 2 ปี



ผู้ประกอบการที่กระจายการลงทุนได้ 1.5 เท่า

สำหรับการลงทุนเครื่องจักรในช่วง 1 ก.ย. 62 - 31 พ.ค. 63

มาตรการกระตุ้นเศรษฐกิจ: คณะกรรมการติดตามเร่งรัดการเบิกจ่าย

เพื่อติดตามเร่งรัดการเบิกจ่ายงบประมาณและงบลงทุน งบประมาณและมาตรการกระตุ้นเศรษฐกิจของส่วนราชการ รัฐวิสาหกิจและองค์กรปกครองส่วนท้องถิ่น รวมทั้งเร่งรัดติดตามมาตรการกระตุ้นเศรษฐกิจให้เป็นไปตามเป้าหมาย

เพื่อติดตามเร่งรัดการเบิกจ่าย



1. หน่วยงานที่มีงบลงทุนระดับสูง

2. หน่วยงานที่ขับเคลื่อนมาตรการกระตุ้นเศรษฐกิจ



ประธาน

รัฐมนตรีว่าการกระทรวงการคลัง

รองประธาน

รัฐมนตรีช่วยว่าการกระทรวงการคลัง

องค์ประกอบคณะกรรมการ

ประกอบด้วยผู้แทนจากส่วนราชการที่มีงบลงทุนอยู่ในระดับสูง รวมทั้งองค์กรปกครองส่วนท้องถิ่น และรัฐวิสาหกิจ

เลขาธิการ

กรมบัญชีกลาง สจร.



ทั้งนี้ นายลวรรณ กล่าวด้วยว่า มาตรการกระตุ้นเศรษฐกิจปี 2562 นี้ คาดว่าจะสามารถผลักดันให้เศรษฐกิจปีนี้เติบโตได้มากขึ้น 0.5% จากเดิมที่คาดว่าเศรษฐกิจไทยจะขยายตัวได้ 3% จะเติบโตเพิ่มขึ้นเป็น 3.5%

ติดค่านยกเว้นวีซ่าจีนและอินเดีย

อย่างไรก็ตาม ที่ประชุม ครม.ไม่เห็นชอบ ตามที่กระทรวงการท่องเที่ยวและกีฬาเสนอให้ยกเว้นการตรวจลงตรา (วีซ่า) สำหรับนักท่องเที่ยวจีนและอินเดีย โดยในกรณีนี้มีการหารือเรื่องนี้กันอย่างกว้างขวาง ในที่สุด ครม.เห็นชอบเพียงการต่ออายุการยกเว้นค่าธรรมเนียมวีซ่าหน้าด่านตรวจคนเข้าเมือง (Visa on arrival) 2,000 บาทสำหรับนักท่องเที่ยวจาก 18 ชาติ และ 1 เขตเศรษฐกิจ ซึ่งในนี้มีจีนและอินเดียที่จะสิ้นสุดวันที่ 31 ต.ค.นี้ ออกไปอีก 6 เดือน

พล.อ.ประวิตร วงษ์สุวรรณ รองนายกรัฐมนตรี กล่าวว่า เหตุที่ ครม.ไม่เห็นชอบยกเว้นวีซ่าให้จีนและอินเดียเพราะต้องคำนึงถึงเรื่องความมั่นคง ขณะที่ พล.อ.ประยุทธ์ จันทร์โอชา นายกรัฐมนตรีและ รมว. กลาโหม กล่าวว่า ครม.มีมติขยายการยกเว้นค่าธรรมเนียมวีซ่า (VOA) ไปถึงสิ้น เม.ย.2563 เพราะต้องการสนับสนุนการท่องเที่ยวให้ไปจนถึงช่วงตรุษจีนและเทศกาลสงกรานต์ด้วย แต่ไม่มีเรื่องการยกเว้นวีซ่า

ผู้สื่อข่าวรายงานเพิ่มเติมว่า ในที่ประชุม ครม. รัฐมนตรีหลายคนออกความเห็นคัดค้านมาตรการดังกล่าว โดยนายดอน ปรมัตถ์วินัย รมว.ต่างประเทศ ได้ระบุว่า จะกระทบกับความมั่นคง และไทยต้องการสนับสนุนนักท่องเที่ยวเชิงคุณภาพเข้ามามากกว่าปริมาณ ขณะที่ พล.อ.อนุพงษ์ เผ่าจินดา รมว.มหาดไทย แสดงความเป็นห่วงความเพียงพอของสาธารณูปโภคพื้นฐานที่รองรับนักท่องเที่ยวจำนวนมาก ด้านนายวรวิฑูรย์ ศิลปอาสา รมว.ทรัพยากรธรรมชาติและสิ่งแวดล้อม แสดงความเป็นห่วงว่าอาจทำให้มีนักท่องเที่ยวเข้ามาในประเทศไทยเกินกว่าปริมาณที่ธรรมชาติในเขตป่าไม้และอุทยานจะรับไหว และทำให้ปริมาณขยะในป่าไม้และทะเลมีปริมาณเพิ่มขึ้นหากไม่มีการจัดการที่ดีพอ

ทั้งนี้ เมื่อมีเสียงคัดค้านนายพิพัฒน์ รัชกิจประการ รมว.การท่องเที่ยวฯ ได้พยายามขอให้ ครม.เห็นข้อดีของมาตรการนี้ที่จะดึงกำลังซื้อจากนักท่องเที่ยวจีนและอินเดีย โดยขอให้ทดลองดูในระยะเวลาสั้นๆก่อน แต่อย่างไรก็ตาม เมื่อไม่ได้รับความยินยอมและสนับสนุนจากรัฐมนตรีอื่นๆ นายพิพัฒน์จึงยอมถอย

ข่าวจากหนังสือพิมพ์ แนวหน้า

ฉบับวันพุธที่ 21 สิงหาคม พ.ศ.2562

ลุ้น'GDP'โต3.2% รักรัฐกระตุ้นศก./จับผิดผู้'ซื้อช่วยชาติ'



นายธนวรรธน์ พลวิชัย ผู้อำนวยการ ศูนย์พยากรณ์เศรษฐกิจและธุรกิจ มหาวิทยาลัยหอการค้าไทย เปิดเผยว่า ประเมินการผลิตภาคอุตสาหกรรมในประเทศไทย (จีดีพี) หรือการประเมินอัตราการเติบโตทางเศรษฐกิจปีนี้ เดิมคาดว่าจะอยู่ที่ประมาณ 3-3.5% แต่จากการประเมินล่าสุดอาจต้องมีการปรับลง แต่ยังไม่คาดการณ์ได้ว่าจะปรับลดลงเท่าไร

อย่างไรก็ดี มาตรการกระตุ้นเศรษฐกิจของ

รัฐบาลจะนำมาใช้นั้น กระทรวงการคลังตั้งเป้าประมาณ 200,000-300,000 ล้านบาท ซึ่งในเชิงตรรกะตัวเลขแล้วถือว่าเพียงพอต่อการพยุงเศรษฐกิจไทยให้ขยายตัวได้ที่ประมาณ 3-3.2% เพราะเม็ดเงินจะถูกใช้ทันทีในช่วงเดือนสิงหาคม-กันยายน 2562 อย่างน้อยประมาณ 20,000-30,000 ล้านบาท ผ่านบัตรสวัสดิการแห่งรัฐ และอาจจะมีการโอนให้ชาวบางส่วนหนึ่ง จึงน่าจะมีผลพยุงให้เศรษฐกิจไทยไม่ทรุดตัวลงไปอย่างรวดเร็ว พร้อมมองว่าเศรษฐกิจไทยในไตรมาสที่ 3 น่าจะขยายตัวได้ที่ 2.6-2.8% ซึ่งจะต้องดูมาตรการกระตุ้นผ่านการท่องเที่ยวจะมีผลเร็วแค่ไหน รวมทั้งแนวทางนโยบายต่างๆ เช่น สินเชื่อ SMEs, สินเชื่ออสังหาริมทรัพย์ และสินเชื่อธุรกิจทั่วไป แต่ก็คาดว่าสถาบันการเงินเฉพาะกิจของรัฐ (SFI) จะระดมการปล่อยสินเชื่อได้ในช่วงไตรมาสที่ 4 อย่างน้อย 50,000-100,000 ล้านบาท จึงคาดว่าวงเงินที่จะมีการใช้ทั้งหมดในช่วงไตรมาสที่ 3 และ 4 ประมาณ 100,000-200,000 ล้านบาท มีโอกาสเกิดขึ้นได้และน่าจะผลักดันให้เศรษฐกิจได้ช่วงไตรมาสที่ 4 พร้อมขยายตัวเป็น 3.5-4% ได้ ทำให้ในครึ่งปีหลังเศรษฐกิจไทยน่าจะมีการขยายตัวอยู่ในกรอบประมาณ 3-3.5% โดยเฉลี่ยได้ หากรวมกับครึ่งปีแรกโอกาสที่เศรษฐกิจไทยจะขยายตัวที่ประมาณ 3-3.2% โดยรวมเกิดขึ้นได้

นายธนวรรธน์ยังเสนอแนะว่าภาครัฐควรมีมาตรการอื่นๆ เสริมเช่น การประกันรายได้เกษตรกร มาตรการซื้อช่วยชาติ มาตรการเร่งรัดให้องค์กรส่วนท้องถิ่นในการขับเคลื่อนการใช้จ่ายใช้สอยในระบบเศรษฐกิจ มาตรการที่ให้หน่วยงานภาครัฐเริ่มใช้ผลิตภัณฑ์ทางการเกษตรอย่างยารา และการดูแลค่าเงินบาทให้ทรงตัวไม่หลุด 30.5 บาทต่อเหรียญสหรัฐ ก็เพียงพอให้โตได้ตามกรอบ 3-3.5% หากเศรษฐกิจมีปัญหาในเชิงเศรษฐกิจโลกรัฐบาลอาจมีความจำเป็นต้องดำเนินมาตรการที่ใช้ปัจจุบันให้มีประสิทธิภาพขึ้น

ส่วนการชะลอตัวของเศรษฐกิจไทยในไตรมาส 2 ของปีนี้นั้น เชื่อว่า คณะกรรมการนโยบายการเงิน (กนง.) ธนาคารแห่งประเทศไทย (ธปท.) อาจยังไม่พิจารณาลดดอกเบี้ยนโยบายในเร็วๆ นี้ เนื่องจากจะต้องใช้เวลาระยะหนึ่งในการประเมินผลของการลดดอกเบี้ยนโยบายในครั้งที่แล้วก่อน

“เราจะเห็นว่าบางธนาคารตอบสนองนโยบายด้วยการลดดอกเบี้ยลง 0.25% ขณะที่บางธนาคารปรับลดดอกเบี้ยนโยบายลงเพียง 0.125% เท่านั้น ทั้งนี้ กนง.คงจะรอพิจารณาสถานการณ์เงินเฟ้อก่อน ซึ่งหาก

ภายใน 3 เดือนแล้วสถานการณ์เงินเฟ้อยังไม่ดีขึ้นก็คาดว่าจะเห็นการลดดอกเบี้ยนโยบายลงอีกครั้งในไตรมาส 4 ของปีนี้ แต่เชื่อว่า ธปท. จะยึดการใช้ดอกเบี้ยนโยบายในการแก้ปัญหาเงินเฟ้อเป็นหลักไม่ได้ใช้เพื่อการกระตุ้นเศรษฐกิจหลักหรือเพื่อดูแลค่าเงินบาท”นายธนวรรธน์ กล่าว

‘นาบัว-ผักบุ้งน้ำ’พืชทางเลือกสร้างมูลค่าเพิ่ม

นางอัญชญา ตราโช รองเลขาธิการสำนักงานเศรษฐกิจการเกษตร (สศก.) เปิดเผยว่า สินค้าเกษตรสำคัญที่มีมูลค่าทางเศรษฐกิจสูงสุด (Top4) ของจ.นนทบุรี ได้แก่ ข้าวนาปี ข้าวนาปรัง ทูเรียน และกล้วยไม้ โดยพบว่า เกษตรกรได้ผลตอบแทนสุทธิ จากการผลิตข้าวนาปี ในพื้นที่ที่มีความเหมาะสมมากและเหมาะสมปานกลาง (S1/S2) เฉลี่ย 1,447 บาท/ไร่ ส่วนพื้นที่เหมาะสมน้อยและไม่เหมาะสม (S3/N) เกษตรกรได้ผลตอบแทนสุทธิเฉลี่ย 1,393 บาท/ไร่ ข้าวนาปรัง พื้นที่ S1/S2 ได้ผลตอบแทนสุทธิเฉลี่ย 932 บาท/ไร่ ในขณะที่พื้นที่ S3/N ได้ผลตอบแทนสุทธิเฉลี่ย 842 บาท/ไร่ ทูเรียน ได้ผลตอบแทนสุทธิเฉลี่ย 44,068 บาท/ไร่ และ กล้วยไม้ ได้ผลตอบแทนสุทธิเฉลี่ย 253,386 บาท/ไร่

เมื่อพิจารณาพื้นที่ปลูกข้าวจ.นนทบุรี พบว่า ปัจจุบันมีพื้นที่ที่มีความเหมาะสมมากและปานกลางสำหรับปลูกข้าว 139,336 ไร่ ในขณะที่พื้นที่เหมาะสมน้อยและไม่เหมาะสมสำหรับปลูกข้าวมี 15,363 ไร่ โดยปัจจุบันเกษตรกรได้ปรับการเพาะปลูกข้าวให้เร็วขึ้นในที่ลุ่ม เพื่อให้เก็บเกี่ยวทันฤดูน้ำหลาก เพื่อเป็นที่รองรับน้ำและพื้นที่บางส่วนเกษตรกรได้ปรับเปลี่ยนการผลิตและพัฒนาสินค้าให้มีคุณภาพ เพื่อเพิ่มมูลค่าอย่างหลากหลาย ได้แก่

การทำนาบัว (บัวฉัตร) แหล่งผลิตอยู่ที่ อ.บางใหญ่ และ อ.บางกรวย มีต้นทุนการผลิตเฉลี่ย 27,313 บาท/ไร่/ปี เกษตรกรได้ผลตอบแทนสุทธิเฉลี่ย 10,887 บาท/ไร่/ปี การทำนาผักบุ้งน้ำ อายุปลูก-เก็บเกี่ยว 90 วัน มีต้นทุนการผลิต 7,474 บาท/ไร่ เกษตรกรได้ผลตอบแทนสุทธิเฉลี่ย 11,526 บาท/ไร่/รอบการผลิต การปลูกผักต่างๆ หมุนเวียนให้เหมาะสมกับฤดูกาลและความต้องการของตลาด อาทิ เช่น กุยช่าย เก็บใบและดอกกุยช่ายขาย มีต้นทุนการผลิตเฉลี่ย 49,387 บาท/ไร่/ปี ได้ผลตอบแทนสุทธิเฉลี่ย 31,813 บาท/ไร่/ปี กะเพราแดง มีต้นทุนการผลิตเฉลี่ย 59,576 บาท/ไร่/ปี ได้ผลตอบแทนสุทธิ เฉลี่ย 12,425 บาท/ไร่/ปี ผักกาดหอม อายุเก็บเกี่ยว 50 วันมีต้นทุนการผลิตเฉลี่ย 10,482 บาท/ไร่ ได้ผลตอบแทนสุทธิเฉลี่ย 1,518 บาท/ไร่/รอบการผลิต รวมทั้งการปลูกไม้ดอกไม้ประดับต่างๆ เช่น ปลูกต้นดอกรั้ว ซึ่งเป็นไม้ยืนต้นทนแล้ง เก็บผลผลิตได้ตลอดปี มีต้นทุนการผลิตเฉลี่ย 24,514 บาท/ไร่/ปี ได้ผลตอบแทนสุทธิเฉลี่ย 25,486 บาท/ไร่/ปี ทั้งนี้ ผักบุ้งน้ำ กุยช่าย กะเพราแดง ผักกาดหอม และดอกรั้ว แหล่งผลิตอยู่ที่ อ.ไทรน้อยและ อ.บางบัวทอง หากเกษตรกรปลูกแซมไม้ดอกไม้ประดับ ได้แก่ ต้นดอกจำปี ดอกดาหลา และ เตยหอม เป็นต้น จะช่วยสร้างรายได้ให้เกษตรกรอีกด้วย