

ข่าวจากหนังสือพิมพ์ แนวหน้า
ฉบับวันอังคารที่ 9 พฤษภาคม พ.ศ.2560

รายงานพิเศษ : โครงการบริหารจัดการน้ำโขง เลย ซี มูล
เส้นทางสู่ความมั่งคั่ง..พลิกชีวิตคนอีสาน



ภาคตะวันออกเฉียงเหนือ หรือ ภาคอีสาน เป็นภูมิภาคที่มีพื้นที่การเกษตรมากที่สุดของประเทศ คือ 69.91 ล้านไร่ แต่มีพื้นที่ชลประทานน้อยที่สุดเพียง 8.06 ล้านไร่ หรือ ร้อยละ 11.53 ของพื้นที่การเกษตร เท่านั้น พื้นที่ส่วนใหญ่อีกกว่า 60 ล้านไร่ ยังต้องอาศัยน้ำฝนทำให้ขาดความมั่นคงในเรื่องน้ำ อีกทั้งในฤดูฝน ก็ประสบปัญหาน้ำท่วม และในฤดูแล้งก็ประสบปัญหาขาดแคลนน้ำซ้ำซาก เกิดขึ้นเป็นประจำเกือบทุกปี

จึงไม่แปลกเลยที่ทำให้มีผลผลิตข้าวในปีเฉลี่ยของภูมิภาคนี้ ค่อนข้างต่ำเพียงประมาณ 360 กิโลกรัม ต่อไร่เท่านั้น ในขณะที่พื้นที่ชลประทานในภูมิภาคอื่น ๆ โดยเฉพาะกลางมีผลผลิตข้าวเฉลี่ยสูงถึง 1,000 กก. ต่อไร่ ดังนั้นเกษตรกรในภาคอีสานจึงมีรายได้เฉลี่ยค่อนข้างต่ำเพียง 87,486 บาท/ครัวเรือน/ปี ต่ำกว่าเกษตรกรภูมิภาคอื่น ๆ ที่มีรายได้เฉลี่ยประมาณ 148,437 บาท/ครัวเรือน/ปี และประชากรในภาคอีสานจึงมี คนยากจนมากที่สุดถึง 1.93 ล้านคน อีกด้วย

อย่างไรก็ตาม หากพิจารณาจากปริมาณน้ำฝนที่ตกในภาคอีสานนั้นไม่น่าจะแห้งแล้งเพราะมีฝนตก เฉลี่ยไม่แตกต่างจากภูมิภาคอื่น ๆ เลยคือ ประมาณ 1,300 มิลลิเมตร(มม.)/ปี แต่ด้วยลักษณะภูมิประเทศเป็นที่ราบสูง ทำให้มีพื้นที่ที่เหมาะสมในการสร้างอ่างเก็บน้ำน้อย พื้นที่ที่เหมาะสมจะอยู่บริเวณต้นน้ำด้านทิศ ตะวันตกกลับมีฝนตกน้อย และยังประสบปัญหาฝนทิ้งช่วงค่อนข้างนานอีกด้วย ในขณะที่ด้านทิศตะวันออก ติดกับแม่น้ำโขงเป็นที่ราบลุ่มกลับมีฝนตกชุก แต่กลับมีพื้นที่ที่เหมาะสมในการสร้างอ่างเก็บน้ำน้อยมาก จึง ทำให้เกิดปัญหาน้ำท่วม ความไม่สมดุลของการกระจายตัวของฝนและลักษณะภูมิประเทศ มีส่วนสำคัญที่ทำให้ภาคอีสานแห้งแล้ง ขาดแคลนน้ำ นอกจากนี้พื้นที่ป่าของภาคอีสานที่มีค่อนข้างน้อย ทำให้ปริมาณน้ำที่ ซึมซับอยู่ใต้ดินก็น้อยอีกด้วย

ส่วนข้อดีของภาคอีสานนั้นคือ มีศักยภาพด้านทรัพยากรมนุษย์ค่อนข้างพร้อม คือ มีประชากรมาก ถึงร้อยละ 33 ของประเทศ และส่วนใหญ่เป็นเกษตรกร มีแรงงานภาคเกษตร ร้อยละ 50 ของประเทศ นอกจากนี้ยังมีทรัพยากรดิน คือ มีพื้นที่ถือครองการเกษตรมากถึงร้อยละ 43 ของประเทศ ดังนั้น หาก

สามารถแก้ไขปัญหาเรื่อง “น้ำ” ก็จะเพิ่มพื้นที่ชลประทานในภาคอีสานได้ ความมั่นคงในอาชีพการเกษตร
ฐานะทางด้านเศรษฐกิจของเกษตรกรจะเกิดขึ้นทันที เพราะจะทำให้เกษตรกรสามารถใช้ประโยชน์จากที่ดิน
ได้เต็มศักยภาพจากปัจจุบันที่ใช้ที่ดินทำการเกษตรได้เฉพาะในช่วงฤดูฝน 4-5 เดือนเท่านั้น และยังมีความ
เสี่ยงที่จะได้รับความเสียหายจากน้ำท่วมอีกด้วย



ดร.สมเกียรติ ประจำวงษ์ รองอธิบดีกรมชลประทาน กล่าวว่า
รัฐบาลได้มอบหมายให้กระทรวงเกษตรและสหกรณ์หาแนวทางสร้าง
ความมั่นคงน้ำภาคการผลิตให้เพียงพอกับความต้องการในทุกพื้นที่
การแก้ไขปัญหาเรื่องน้ำให้กับภาคอีสานนั้นว่า มีแนวทางการพัฒนา
แหล่งน้ำโดยการพิจารณาน้ำก่อนไหลลงแม่น้ำโขงมาใช้ให้เกิด
ประโยชน์สูงสุด ซึ่ง พล.อ.ฉัตรชัย สาริกัลยะ รัฐมนตรีว่าการกระทรวง
เกษตรและสหกรณ์ ได้มอบนโยบายให้กรมชลประทานพัฒนาแหล่งเก็บ
น้ำขนาดเล็ก เช่น แก้มลิง ฝาย และประตูระบายน้ำ เพื่อเก็บน้ำไว้ใช้
ประโยชน์ให้ได้มากที่สุดก่อนที่จะไหลลงแม่น้ำโขงซึ่งเป็นแม่น้ำ
นานาชาติ ทั้งนี้ รัฐบาลได้อนุมัติและดำเนินการก่อสร้างแก้มลิง จำนวน

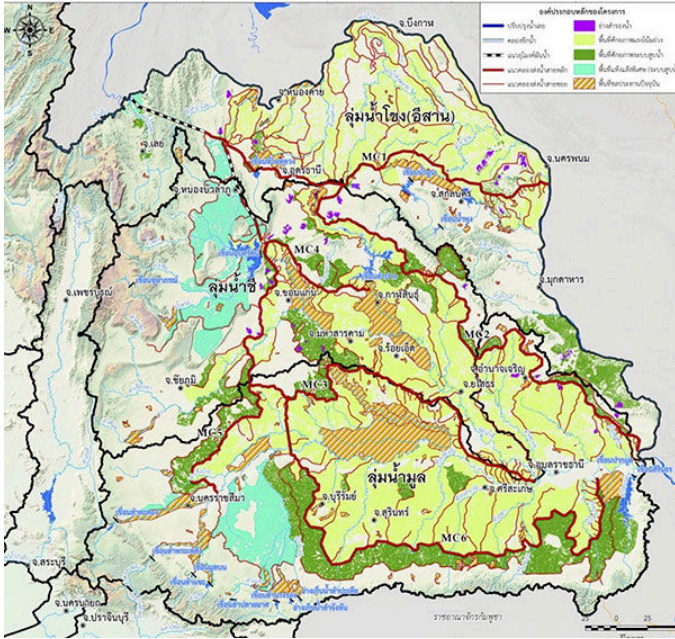
30 แห่ง ใน 5 จังหวัดในลุ่มน้ำโขง-อีสาน เสร็จเรียบร้อยแล้ว

อย่างไรก็ตาม เพื่อสร้างความมั่นคงและเป็นการหาแนวทางแก้ไขปัญหาในระยะยาว มีโครงการที่
สำคัญๆและมีความเป็นไปได้ในทางวิศวกรรม ได้แก่ โครงการบริหารจัดการน้ำโขง-เลย-ชี-มูล โดยแรงโน้ม
ถ่วง เป็นการผสมผสานแนวคิดเดิมและเสนอแนวคิดใหม่ในการที่จะแก้ไขปัญหาน้ำให้เป็นระบบ โดยใช้
หลักการพัฒนาแบบองค์รวมเชื่อมโยงกันระหว่างโครงการที่พัฒนาแล้วกับโครงการที่จะเกิดขึ้นใหม่ เพื่อให้
สามารถแก้ไขปัญหาแบบเบ็ดเสร็จรอบยอดเกิดประโยชน์ครอบคลุมทั้งภาคอีสาน ซึ่งจะทำให้ประชาชนอยู่ดี
มีสุขกันถ้วนหน้าจากการมีน้ำใช้หล่อเลี้ยงชีวิตให้อุดมสมบูรณ์และมีโอกาส มีทางเลือกหลากหลายในการ
ประกอบอาชีพและการดำเนินชีวิตอย่างมีความสุขสมบูรณ์

สำหรับการดำเนิน โครงการบริหารจัดการน้ำโขง เลย ชี มูล โดยแรงโน้มถ่วงนั้น หากจะพัฒนาให้
เต็มศักยภาพก็จะมีโครงการสร้างอุโมงค์ส่งน้ำจำนวน 17 แถว คลองส่งน้ำ สายหลัก 6 สาย ระยะทางรวม 2,084
กม. ซึ่งจะทำให้พื้นที่รับประโยชน์ครอบคลุมถึง 20 จังหวัด 281 อำเภอ สามารถส่งน้ำให้กับพื้นที่
ชลประทานได้ 33.50 ล้านไร่ โดยแบ่งเป็นพื้นที่ส่งน้ำด้วยแรงโน้มถ่วง 21.78 ล้านไร่ และพื้นที่ส่งน้ำด้วย
ระบบสูบน้ำอีก 11.72 ล้านไร่ ปริมาณน้ำที่จะส่งในฤดูฝนประมาณ 22,274 ล้านลูกบาศก์เมตร(ลบ.ม.) และ
ในฤดูแล้งประมาณ 10,260 ล้าน ลบ.ม.

อย่างไรก็ตาม ในการดำเนินงานนั้น จะดำเนินการพัฒนาโครงการในระยะที่ 1 ก่อน โดยจะสร้าง
อุโมงค์ส่งน้ำจำนวน 1 แถว คลองส่งน้ำสายหลัก 2 สาย ระยะทางรวม 244 กม. เมื่อแล้วเสร็จจะมีพื้นที่รับ
ประโยชน์ 6 จังหวัด 22 อำเภอ สามารถส่งน้ำให้กับพื้นที่ชลประทานได้ 1.69 ล้านไร่โดยแบ่งเป็นส่งน้ำด้วย
แรงโน้มถ่วง 0.94 ล้านไร่ และส่งน้ำด้วยระบบสูบน้ำ 0.75 ล้านไร่ ปริมาณน้ำส่งในฤดูฝน 1,669 ล้าน ลบ.ม.
และปริมาณน้ำส่งในฤดูแล้ง 1,259 ล้าน ลบ.ม.

รองอธิบดีกรมชลประทานกล่าวด้วยว่า โครงการบริหารจัดการน้ำโขง เลย์ ซี มูล เป็นโครงการที่ใช้ประโยชน์จากสภาพภูมิประเทศบริเวณปากแม่น้ำเลย อ.เชียงคาน จ.เลย โดยจะทำการปรับปรุงปากแม่น้ำเลย ขุดคลองชักน้ำ และขุดเจาะปากทางเข้าอุโมงค์ส่งน้ำ พร้อมก่อสร้างอาคารชลประทานพร้อมระบบกระจายน้ำ เพื่อกระจายน้ำให้กับพื้นที่ต่างๆ และนำส่วนที่เหลือน้ำไปเก็บไว้ในอ่างเก็บน้ำของเขื่อนต่างๆ เช่น เขื่อนอุบลรัตน์ จังหวัดขอนแก่น เขื่อนลำปาว จังหวัดกาฬสินธุ์ เขื่อนห้วยหลวงจังหวัดอุดรธานี



นอกจากนี้ผลศึกษายังได้เสนอให้มีการสร้างประตูระบายน้ำเพื่อยกระดับน้ำให้ไหลๆไปตามลำน้ำเลยเป็นระยะทาง 49 กิโลเมตร ซึ่งจะสามารถเก็บกักตามลำน้ำได้ประมาณ 16 ล้าน ลบ.ม. และเพื่อให้พื้นที่สองฝั่งลำน้ำเลยมีการนำน้ำไปใช้ประโยชน์อย่างเต็มศักยภาพ ยังเสนอให้มีการพัฒนาระบบชลประทานด้วยการสูบน้ำ ซึ่งจะสามารถส่งน้ำให้กับพื้นที่การเกษตรได้อีกประมาณ 66,905 ไร่ ครอบคลุมตั้งแต่บริเวณบ้านธาตุอ.เชียงคาน ขึ้นไปจนถึงตัวอำเภอเมืองเลยด้วย

ผลจากการพัฒนาตามโครงการนี้ จะทำให้อีสานมีคลองชลประทานขนาดใหญ่เพิ่มอีกหกสายที่

วางตัวอยู่บนขอบเนินที่สูง มีน้ำไหลตลอดปี และเป็นการฟื้นชีวิตลำน้ำธรรมชาติเกือบทุกสายในภาคอีสาน โดยเฉพาะลุ่มน้ำมูล ลุ่มน้ำชี และพื้นที่ลุ่มน้ำเลยจุดเริ่มต้นของโครงการ อีสานจะเขียวขจีทั่วทุกพื้นที่ ความเป็นอยู่ที่มั่นคง เศรษฐกิจที่มั่นคงจะเกิดขึ้นอย่างแน่นอน!!

คอลัมน์รักษ์เกษตร : คุณประโยชน์ของปุ๋ยพืชสด

คำถาม ผมขอทราบคุณประโยชน์ของปุ๋ยพืชสดที่ชัดเจนด้วยครับ

จันทร์ สุรียังฉาน อ.สุวรรณภูมิ จ.ร้อยเอ็ด

คำตอบ **ปุ๋ยพืชสด** เป็นปุ๋ยอินทรีย์ชนิดหนึ่ง ที่ได้จากการไถกลบเศษพืชทั้งหมด ทั้งต้น ใบ กิ่ง ก้าน และราก ที่ยังสดอยู่ลงดิน เมื่อซากพืชที่ถูกไถกลบเน่าเปื่อยผุพังแล้ว จะช่วยเพิ่มอินทรีย์วัตถุ และธาตุอาหารพืชให้แก่ดิน อันจะเป็นประโยชน์ต่อพืชที่จะปลูกตามมา ดังนี้

-ช่วยเพิ่มอินทรีย์วัตถุ การไถกลบพืชปุ๋ยสดลงดิน จะทำให้เกิดการเพิ่มขึ้นของอินทรีย์วัตถุในดิน หลังจากพืชปุ๋ยสดนั้น สลายตัวสมบูรณ์แล้ว และยังเป็นการชดเชยปริมาณอินทรีย์วัตถุในดินที่สูญเสียไปจากการเพาะปลูก เมื่อทำการไถกลบพืชปุ๋ยสดอย่างสม่ำเสมอเป็นประจำ จะทำให้ดินมีปริมาณอินทรีย์วัตถุเพิ่มขึ้น จะช่วยส่งเสริมและสนับสนุนกิจกรรมของจุลินทรีย์ในดิน อีกทั้งอินทรีย์วัตถุยังช่วยในการรักษา และปรับปรุงโครงสร้างของดินให้มีสภาพเหมาะสมต่อการเจริญเติบโต

-ช่วยเพิ่มไนโตรเจนให้แก่ดิน ปุ๋ยพืชสดที่ได้จากการไถกลบ และสลายตัวในดินโดยสมบูรณ์แล้ว จะเพิ่มธาตุไนโตรเจนให้แก่ดินเป็นอย่างดี ประมาณ 9-36 กิโลกรัมต่อไร่ต่อการไถกลบ 1 ครั้ง ซึ่งได้จากการสลายตัวของพืชปุ๋ยสด และแบคทีเรีย *Rhizobium* ซึ่งอาศัยอยู่ในปมรากพืชตระกูลถั่วสามารถตรึงไนโตรเจน และธาตุไนโตรเจนนี้ จะเป็นประโยชน์แก่พืชที่ปลูก โดยพืชสามารถดูดไปใช้ได้ โดยเฉลี่ยประมาณ 50-80 เปอร์เซ็นต์ ของปริมาณไนโตรเจนในพืชทั้งหมด

-รักษาปริมาณธาตุอาหารในดินเนื่องจากพืชที่ปลูกเป็นพืชปุ๋ยสด จะดูดหรือใช้ประโยชน์ปุ๋ย ซึ่งตกค้างอยู่จากการใส่ให้พืชหลักหรือพืชเศรษฐกิจ อันเป็นการป้องกันการสูญเสียให้ธาตุอาหารพืชนั้นๆ ถูกชะล้างไป และเมื่อไถกลบพืชปุ๋ยสดนั้นแล้ว ปริมาณธาตุอาหารก็จะกลับลงไปสู่ดินใหม่ เพื่อให้พืชหลักในฤดูถัดไปดูดใช้ประโยชน์

-สามารถที่จะดึงเอาธาตุอาหารพืชที่อยู่ในดินลึก ปุ๋ยพืชสดที่เป็นตระกูลถั่วบางชนิดที่มีระบบรากลึก ซึ่งพืชชนิดอื่นๆ ที่ระบบรากสั้นมาก สามารถนำมาใช้在地ชั้นบนได้ และรากของพืชปุ๋ยสดที่ซ่อนใซอยู่ในดินจะทำให้มีการระบายของน้ำและอากาศในดินมากขึ้น

-ช่วยในการอนุรักษ์ดินและน้ำ ใช้เป็นพืชคลุมดิน ก็จะช่วยมิให้หน้าดินเกิดการชะล้างพังทลาย ซึ่งเกิดจากน้ำและลม และเมื่อเศษใบ หรือกิ่งของพืชคลุมนั้นหมดอายุ ที่หลุดร่วงลงทับถมในหน้าดิน และต่อมาก็จะผุสลายตัวเพิ่มอินทรีย์วัตถุให้แก่ดิน

-ช่วยในการปรับปรุงโครงสร้างทางกายภาพของดินให้ดีขึ้น เพื่อให้เหมาะสมแก่การปลูกพืช ซึ่งปุ๋ยพืชสดเมื่อสลายตัวสมบูรณ์แล้ว จะเพิ่มอินทรีย์วัตถุให้แก่ดินจะเป็นตัวแทรกอยู่ระหว่างเม็ดดิน ทำให้ดินนั้น เกาะตัวกันอย่างหลวมๆ อุ่มน้ำดีขึ้น

-ช่วยในการป้องกันกำจัดวัชพืช ในกรณีที่พืชปุ๋ยสดที่ปลูกเป็นพืชคลุมดิน เมื่อเจริญเติบโตเต็มที่แล้ว ก็จะป้องกันมิให้วัชพืชอื่นๆ ที่ไม่ต้องการขึ้นได้ เป็นการลดต้นทุนในการป้องกันกำจัดวัชพืช

-ช่วยในการควบคุมเชื้อสาเหตุโรคพืช การใช้พืชปุ๋ยสดทำให้ลดเชื้อสาเหตุโรคพืชได้ และยังพบว่าการใช้พืชปุ๋ยสดสามารถตัดวงจรที่ระบาดของโรคใบขาวในอ้อยได้อีกด้วย

-ช่วยเพิ่มผลผลิตของพืชหลักให้สูงขึ้น และคุณภาพดีขึ้น การใช้ปุ๋ยพืชสดสามารถเพิ่มประสิทธิภาพการใช้ปุ๋ยเคมี เมื่อมีการใช้ร่วมกับปุ๋ยเคมีอัตราครึ่งหนึ่ง ตามคำแนะนำของกรมวิชาการเกษตร จะทำให้ผลผลิตพืชหลักที่ปลูกตามมาสูงสุด และได้ผลตอบแทนทางเศรษฐกิจสูงสุด ซึ่งพืชปุ๋ยสดที่ปลูกจะต้องมีน้ำหนัสด ไม่ต่ำกว่า 1.5-2 ตันต่อไร่

ปุ๋ยพืชสด จะช่วยบำรุงดินให้มีความอุดมสมบูรณ์แล้ว ยังช่วยปรับปรุงโครงสร้างของดิน ทำให้ดินมีความร่วนซุย สะดวกในการเตรียมดินและไถพรวน ทำให้ดินโปร่งมีการระบายอากาศระหว่างเม็ดดิน ดินมีการอุ้มน้ำได้ดีขึ้น ลดอัตราการสูญเสียหน้าดินอันเกิดจากการชะล้าง การปลูกพืชเพื่อใช้เป็นปุ๋ยพืชสด ยังช่วยในการปราบวัชพืชบางชนิดได้และทำให้สามารถลดต้นทุนการใช้ปุ๋ยเคมีโดยเฉพาะปุ๋ยยูเรีย และปุ๋ยแอมโมเนียมซัลเฟต เป็นอย่างดีอีกด้วย